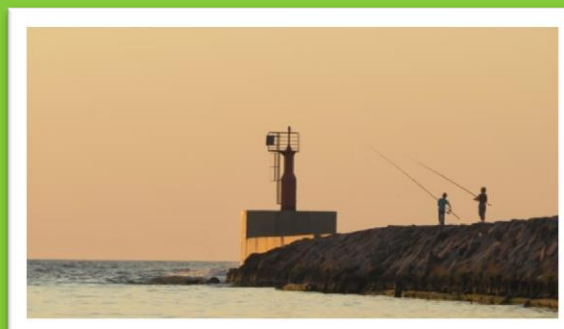




**Pāvilostas novada  
ILGTSPĒJĪGAS ATTĪSTĪBAS STRATĒGIJA  
līdz 2030.gadam**





## Saturs

Ievads .....	3
1. Pāvilostas novads 2015.gadā.....	4
2. Stratēģiskā daļa .....	12
2.1. Ilgtermiņa attīstības redzējums - vīzija.....	12
2.2. Stratēģiskie mērķi.....	13
2.3. Pāvilostas novada ekonomiskā specializācija.....	13
2.4. Ilgtermiņā sasniedzamie rezultāti .....	14
2.5. Pāvilostas novada loma plašākā telpiskā mērogā un nozīmīgākās sadarbības saites .....	15
3. Telpiskās attīstības perspektīva.....	17
3.1. Novada vēlamā telpiskā struktūra.....	17
3.2. Pāvilostas novada attīstības centri.....	18
3.3. Publisko pakalpojumu klāsts .....	20
3.4. Galvenie transporta koridori .....	25
3.5. Perspektīvā inženiertehniskā infrastruktūra .....	27
3.6. Dabas teritoriju telpiskā struktūra un īpaši aizsargājamo dabas teritoriju tīkls.....	29
3.7. Kultūrvēsturiski un ainaviski nozīmīgās teritorijas .....	31
4. Saskaņotība ar augstāka līmeņa plānošanas dokumentiem .....	33
5. Īstenošanas uzraudzības kārtība .....	36



## IEVADS

Pāvilostas novada ilgtspējīgas attīstības stratēģija ir ilgtermiņa teritorijas attīstības plānošanas dokuments līdz 2030.gadam, kurā ir noteikts novada ilgtermiņa attīstības redzējums, mērķi, prioritātes un telpiskās attīstības perspektīva.

Ilgspējīgas attīstības stratēģija ir izstrādāta, pamatojoties uz Pāvilostas novada domes 2014.gada 30.oktobra sēdes lēmumu Nr.14. "Par Pāvilostas novada ilgtspējīgas attīstības stratēģijas 2015.-2030.gadam izstrādes uzsākšanu". Ilgtspējīga attīstības stratēģijas izstrāde ir veikta saskaņā ar likumu „Par pašvaldībām”, Attīstības plānošanas sistēmas likumu, Teritorijas attīstības plānošanas likumu, Ministru kabineta 2012.gada 16.oktobra noteikumiem Nr.711 „Noteikumi par pašvaldību teritorijas attīstības plānošanas dokumentiem”, Ministru kabineta 2009.gada 25.augusta noteikumiem Nr.970 „Sabiedrības līdzdalības kārtība attīstības plānošanas procesā”, kā arī Vides aizsardzības un reģionālās attīstības ministrijas izstrādātajiem Metodiskajiem ieteikumiem reģionāla un vietēja līmeņa ilgtspējīgas attīstības stratēģiju izstrādei un to vērtēšanas kārtībai. Ilgtermiņa attīstības stratēģijas izstrādē ir ņemti vērā arī Kurzemes plānošanas reģiona teritorijas attīstības plānojumā un Ilgtspējīgas attīstības stratēģijas projektā ietvertie uzstādījumi.

Ilgspējīgas attīstības stratēģija ir tapusi, sadarbojoties Pāvilostas novada pašvaldības deputātiem, speciālistiem un konsultantu firmai SIA „Projekts 3i”. Iedzīvotāju viedoklis par novada perspektīvo attīstību tika apzināts darba grupu sanāsmēs, kas 2015.gada 10. un 11.februārī notika Pāvilostā un Vērgalē. Jaunāko Pāvilostas novada iedzīvotāju redzējums par novada attīstības perspektīvām līdz 2030.gadam tika apzināts, organizējot zīmējumu konkursu „Pāvilostas novads 2030.gadā”, kura ietvaros tika saņemti 63 zīmējumi. Ilgtspējīgas attīstības stratēģijas publiskā apspiešana notika no 2015.gada 27.marta līdz 27.aprīlim, tās ietvaros noorganizējot arī sabiedriskās apspriedes sēdes, kas 27.martā tika organizētas Pāvilostā un Vērgalē.

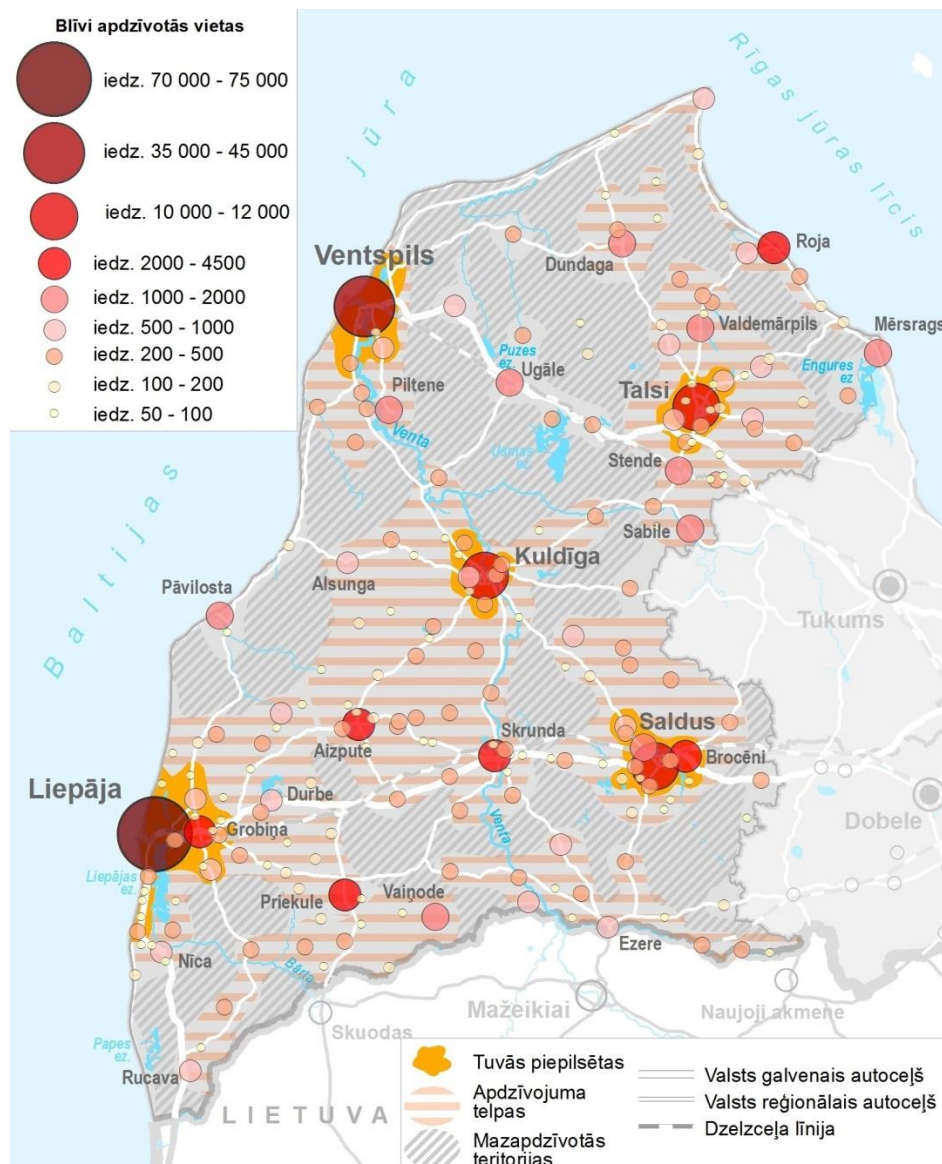
Stratēģija sastāv no šādām sadaļām:

- Pāvilostas novada pašreizējās situācijas analīzes kopsavilkums;
- Stratēģiskā daļa, kurā ietverts ilgtermiņa attīstības redzējums (vīzija), ilgtermiņa attīstības mērķi, teritorijas specializācija un funkcionālās saites ar kaimiņu pašvaldībām;
- Telpiskās attīstības perspektīva, kurā ir noteiktas un shematiski attēlotas nozīmīgākās Pāvilostas novada telpiskās struktūras, vēlamās ilgtermiņa izmaiņas un noteiktas teritorijas attīstības vadlīnijas;
- Stratēģijas saskaņotība un atbilstība nacionāla un reģionāla līmeņa plānošanas dokumentiem;
- Īstenošanas uzraudzības kārtība.



## 1. PĀVILOSTAS NOVADS 2015.GADĀ

**ADMINISTRATĪVĀ STRUKTŪRA UN ĢEOGRĀFISKAIS NOVĪETOJUMS.** Pāvilostas novads atrodas Latvijas dienvidrietumos, Kurzemes reģionā. Novada kopējā platība ir 515 km<sup>2</sup>. 2015.gada sākumā Pāvilostas novadā dzīvo 2970 iedzīvotāji. Vidējais iedzīvotāju blīvums ir 5,77 iedzīvotāji uz kvadrātkilometru. Novada administratīvais centrs atrodas Pāvilostas pilsētā, un Vērgales pagastā darbojas pagasta pārvalde. Pāvilostas novada centrs atrodas 211,9 km attālumā no Latvijas Republikas galvaspilsētas Rīgas, 53,1 km attālumā no Liepājas, 76,8 km - no Ventspils un 63 km - no Kuldīgas. Novada teritorija robežojas ar piecām pašvaldībām – Ventspils, Alsungas, Aizputes, Durbes un Grobiņas novadiem.



1.attēls Kurzemes reģiona attīstības centri (Kurzemes IAS)



**IEDZĪVOTĀJI.** 2015.gada 8.janvārī novadā bija deklarēti 2970 iedzīvotāji, no tiem Pāvilostā - 1039, Vērgales pagastā – 1389 un Sakas pagastā – 545 iedzīvotāji. Novadā ir deklarētas 1521 sievietes un 1449 vīrieši. Latvieši sastāda 92% no iedzīvotāju skaita, lietuvieši 3%, krievi 3%, ukraiņi 1% un pārējo tautību pārstāvji – 1%.

	08.01.2015	17.02.2012
<b>Pāvilostas pilsētā</b>	1039	1114
<b>Sakas pagastā</b>	545	616
t.sk. Rīvās	58	81
Sakā	35	-
Strantē	32	41
Ulmalē	69	63
<b>Vērgales pagastā</b>	1386	1441
t.sk. Vērgalē	328	517
Saraiķos	243	323
Ziemupē	166	187
Plocē	149	148

**PĀRVALDE.** Pāvilostas novada pašvaldības centrālā administrācija - dome atrodas Pāvilostas pilsētā, Vērgales pagastā darbojas pagasta pārvalde, savukārt Sakas pagastā tiek nodrošināti atsevišķu publiskās pārvaldes speciālistu pakalpojumi.

**IZGLĪTĪBA UN SPORTS.** Pāvilostas novadā darbojas četras vispārējās izglītības iestādes – Pāvilostas vidusskola, Vērgales pamatskola, Pāvilostas pirmsskolas izglītības iestāde „Dzintariņš” un Vērgales pagasta pirmsskolas izglītības iestāde „Kastanītis”. Izglītības iestāžu vajadzībām novadā tiek nodrošināti skolēnu pārvadājumi.

Profesionālās un interešu izglītības programmas Pāvilostas novadā īsteno profesionālās ievirzes izglītības iestādes – Pāvilostas mūzikas skola un Pāvilostas mākslas skola.

Ar sporta aktivitātēm pašvaldībā var nodarboties Pāvilostas pilsētas sporta zālē, Vērgales sporta namā, Pāvilostas sporta laukumā Dzintaru ielā 107A, kur ir ierīkots skeitparks, āra trenāžieri, ziemā ir pieejams āra hokeja laukums, vasarā florbola un strītbola laukums. Sporta interesentiem Pāvilostā ir pieejams arī tenisa korts un Pāvilostas serf klubs „Spinout”.

Novadā regulāri tiek organizēti sporta pasākumi - Pāvilostas novada sporta dienas un makšķerēšanas sacensības.







**KULTŪRA.** Līdzās izglītības iestādēm kultūras iestādes ir svarīgi sabiedriskās dzīves centri. Kultūras iestādes piedāvā iedzīvotājiem iepazīties un izzināt kultūras mantojumu, aicina piedalīties mākslinieciskajā pašdarbībā un iepazīt profesionālās mākslas sasniegumus. Pāvilostas novadā ir pieejama visai plaša kultūras iestāžu infrastruktūra – kultūras un tautas nami, muzeji un bibliotēkas. Novada publiskie pasākumi tiek organizēti arī Pāvilostas pilsētas Upesmuižas parka brīvdabas estrādē un pludmalē.



Kultūras un tautas nami ir tradicionālas vietējās sabiedrības tikšanās un kultūras aktivitāšu vietas, un tie joprojām ir sociālās un kultūras dzīves centri. Novadā darbojas divi kultūras nami un viens tautas nams – Pāvilostas pilsētas kultūras nams, Vērgales kultūras nams un Ziemupes tautas nams.

Pāvilostas novadā darbojas divi muzeji – Pāvilostas novadpētniecības muzejs un Vērgales pagasta muzejs. Abi muzeji papildus saviem tiešajiem uzdevumiem piedāvā ekskursijas sertificētu gidu pavadībā pa Pāvilostas novadu.

Pāvilostas novadā strādā septiņas bibliotēkas – Pāvilostas, Sakas, Rīvas, Ulmales, Vērgales, Saraiķu un Ziemupes. Visas ir akreditētas publiskas pašvaldību bibliotēkas. Pāvilostas novada bibliotēkas ir Pāvilostas novada pašvaldības kultūras, izglītības un informācijas iestādes, kuras veic iespieddarbu un citu dokumentu uzkrāšanu, sistematizēšanu, katalogizēšanu un saglabāšanu, kā arī nodrošina informācijas pieejamību un izmantošanu iedzīvotājiem.

**SOCIĀLIE PAKALPOJUMI UN VESELĪBAS APRŪPE.** Sociālo palīdzību un sociālos pakalpojumus Pāvilostas novada iedzīvotājiem organizē un sniedz Pāvilostas novada domes izveidota iestāde – Sociālais dienests. Sociālā dienesta pakļautībā atrodas Dienas centrs bērniem "Krams", Sakas saietas nams, Rīvas ciema sociālā istaba un sociālā māja "Ploce 23".

Pāvilostas novadā iedzīvotājiem pieejama ambulatorā veselības aprūpe – ārstniecības pakalpojumus var saņemt Veselības un sociālajā centrā, Lejas ielā 10, Pāvilostā, kur atrodas Agritas Kalniņas ģimenes ārsta prakse un Jura Kraģa ģimenes ārsta prakse, kā arī Vērgales ambulancē, "Sudrabi-2", Vērgales pagastā, kur atrodas Jura Kraģa ģimenes ārsta prakse. Pāvilostas Veselības un sociālajā centrā atrodas arī neatliekamās medicīniskās palīdzības brigādes punkts un aptieka. Aptieka atrodas arī Vērgales ambulancē.

Dežūrārstu Pāvilostas novadā nav, taču saskaņā ar Nacionālā veselības dienesta rīcībā esošo informāciju tie ir pieejami Ziemeļkurzemes reģionālajā slimnīcā (Inženieru ielā 60, Ventspilī),



Vecliepājas primārās veselības aprūpes centrā (Republikas ielā 5, Liepājā) un SIA "Hiltests" (Pulkveža Brieža ielā 4, Liepājā). Tuvākais steidzamās medicīniskās palīdzības punkts ir Priekules slimnīca (Aizputes ielā 5, Priekulē, Priekules novadā), kas ir 1.līmeņa steidzamās medicīniskās palīdzības punkts, kurā visu diennakti ir pieejams viens ārsts (internists) un viena māsa vai ārsta palīgs. Tuvākās slimnīcas ir Liepājas reģionālā slimnīca, Ziemeļkurzemes reģionālā slimnīca un Kuldīgas slimnīca. Pāvilostas novadā nav iespējams saņemt arī zobārstniecības pakalpojumus – to saņemšanai jānododas uz tuvākajām pašvaldībām (piemēram, uz Grobiņas, Aizputes, Alsungas novadu, Liepāju vai Ventspili).

Saskaņā ar Slimību profilakses un kontroles centra datiem, 2013.gadā Pāvilostas novadā ambulatoro apmeklējumu skaits bija 11184, no tiem ambulatorās pieņemšanas 10 780, bet mājas vizītes – 404.

**SABIEDRISKĀ KĀRTĪBA UN DROŠĪBA.** Par drošību Pāvilostas novadā rūpējas Pāvilostas novada pašvaldības policija. No Valsts puses par kārtības ievērošanu Pāvilostā novadā ir atbildīgi divi Valsts policijas Liepājas reģiona iecirkņa inspektori.

Ugunsdrošību un glābšanas darbus novadā nodrošina divi daļēji algoti darbinieki, kuru rīcībā ir divi ugunsdzēsēju transportlīdzekļi.

**TRANSPORTA INFRASTRUKTŪRA UN PAKALPOJUMI.** Pāvilostas novadu šķērso valsts reģionālas nozīmes 1.šķiras autoceļš P111 Ventspils (Leči) – Grobiņa, kura kopgarums ir 95,5 km. Šis autoceļš savieno Ventspili un Liepāju un ir ar asfaltbetona segumu.

Pāvilostas novadā ir pieci vietējas nozīmes autoceļi - V1186 (Labrags – Rīva – Sarkanvalks), V1190 (Vērgale–Ziemupe), V1191 (Zemgaļi–Vērgale), V1199 (Aizpute – Saka), V1187 (Pievedceļš Pāvilostai), ar kopējo garumu 64,2km, no tiem puse atrodas avārijas stāvoklī.

Pāvilostas novadā atrodas arī meža ceļi, kurus uztur Latvijas Valsts mežu Dienvidkurzemes mežsaimniecības Akmensraga iecirknis.

Pāvilostas novadā nav ierīkoti celiņi vai atdalītas joslas uz ielu trotuāriem vai brauktuvēm speciāli velosipēdu satiksmei, kas ir būtisks trūkums un ierobežojums tūrisma un atpūtas jomas attīstībai. Taču Pāvilostas novads ir ietverts EuroVelo projektā, kas paredz izveidot veloceļu tīklu, kas aptvertu visu Eiropu un pa kuru tūristi-riteņbraucēji varētu droši un veselīgi nokļūt no vienas valsts otrā pa speciālu velosipēdistiem domātu ceļa joslu vai veloceliņu, nekaitējot apkārtējai videi.

Pāvilostas osta ir viena no septiņām mazajām ostām Latvijā un vienīgā, kura atrodas pie Baltijas jūras. Ostas teritorijas kopplatība ir 17,1 ha, tai skaitā sauszeme - 11,8 ha, kurā norit komercdarbība, zvejniecība un saimnieciskā darbība, kā arī atrodas dzīvojamās mājas un citas teritorijas. Ostas platība nodota valdījumā ostas pārvaldei.



Pāvilostas osta tiek izmantota nelielu zvejas kuģu apkalpei un stāvēšanai. Ostas teritorijā atrodas zivju apstrādes rūpnīca, telpas izejvielu un produkcijas uzglabāšanai. Ostā ir iespējams veikt nelielu kuģu remontu.

Ostā ir sešas piestātnes. Dziļums pie piestātnēm svārstās 2,5 līdz 4 m robežās, kas ļauj ostā ienākt kuģiem ar maksimālo iegrimi 3,5 m. Maksimālais atļautais kuģa garums – 70 metri. Gan vēsturiski, gan telpiski osta un pilsēta, īpaši, Vecā Pāvilosta, ir cieši saistītas.



**TEHNISKĀ INFRASTRUKTŪRA.** Pāvilostas novadā centralizētā ūdensvada pakalpojumus var saņemt 6 blīvi apdzīvotās vietās - Pāvilostā un 5 ciemos – Vērgalē, Ziemupē, Saraiķos, Plocē un Bebē. Pašreizējos Sakas pagasta ciemos: Sakā, Rīvā, Strantē, Ulmalē, Saļienā un Orgsaļienā nav ūdensvadu tīklu.

Centralizētā sadzīves kanalizācijas sistēma ir Pāvilostas pilsētā un Vērgales pagasta ciemos: Vērgalē, Saraiķos un Ziemupē, bet Sakas pagasta ciemos centralizētas kanalizācijas pakalpojumi netiek sniegti. Sadzīves notekūdeņi no apdzīvotajām vietām galvenokārt tiek savākti kanalizācijas sistēmā, novadīti uz notekūdeņu attīrīšanas iekārtām un pēc attīrīšanas - ūdenstecēs vai ūdenstilpnēs.

Pāvilostas novadā centralizētā apkures sistēma ir nodrošināta Pāvilostā un Vērgalē. Pārējos novada attīstības centros centralizētas apkures sistēmas nav. Novada teritorijā pārsvarā ir lokālā apkure. Arī ražošanas, sabiedriskie un komercobjekti izmanto lokālās apkures sistēmas.

Komunālos pakalpojumus nodrošina pašvaldības SIA „Pāvilostas komunālais uzņēmums” un SIA „Vērgales komunālā saimniecība”.

**DABAS RESURSI UN ĪPAŠI AIZSARGĀJAMĀS DABAS TERITORIJAS.** Pēc Valsts zemes dienesta zemes bilances datiem Pāvilostas novada zemju lielāko daļu aizņem meži, kas sastāda 64% no visām zemēm. Lauksaimniecībā izmantojamā zeme sastāda 27%. Tā ietver aramzemes, augļu dārzus, pļavas un ganības. Savukārt pārējās zemju platības aizņem krūmāji, purvi, ūdeņi, ēkas, pagalmi, ceļi un citas zemes.





Novada teritorijā nav valsts nozīmes derīgo izrakteņu atradņu. No derīgajiem izrakteņiem novada teritorijā sastopama smilts un grants, māls, kūdra. Iegūst smilti, granti un kūdru.

Novadā atrodas vairāki ūdens objekti: Baltijas jūra, ezeri, upes, dīķi un citas ūdenstece un ūdenstilpnes.

Atklātā Baltijas jūra ir nozīmīgs dabas resurss zvejniecības, tūrisma un ostu saimniecības attīstībai rajonā. Baltijas jūras piekraste ir relatīvi sekla. Vislielākais dziļums ir posmā no



valsts robežas līdz Papei, kur jūra sasniedz 10 m dziļumu 1 km attālumā no krasta. Tālāk uz ziemeļiem 10 m dziļums ir 2 – 3 km attālumā no krasta.

Lielākās upes Pāvilostas novadā ir Rīva, Tebra, Durbe un Saka (veidojas, satekot Tebrai un Durbei), ievērojamas ir arī Karpa, Rudupe, Mindes strauts, Orga, Kapupe, Kristapenes grāvis un Bubieris, arī Ēnava, kas ir robežupe Pāvilostas, Alsungas un Ventspils novadam, Atupe, kas ir robežupe Pāvilostas un Durbes novadam, Ālande un Annas upīte, kas ir robežupes Pāvilostas un Grobiņas novadam.

Latvijas ezeru datubāzē novadā reģistrēti 6 ezeri, no kuriem Grīņu ezers ir pilnībā aizaudzis un tā vietā ir izveidojies purvs, bet pārējie ezeri ir mākslīgi veidoti, kā arī neregistrētas ūdenstilpnes, piemēram, Salnāju dīķis, Dzirkalis un Rīvas karjers.

Pāvilostas novada teritorijā atrodas šādas īpaši aizsargājamās dabas teritorijas (Natura 2000 teritorijas): Grīņu dabas rezervāts (platība 1454,9 ha), dabas liegums „Ziemeupe” (platība 2458 ha), dabas liegums „Sakas grīņi” (platība 170 ha), dabas liegums „Pāvilostas pelēkā kāpa” (platība 42,5 ha), aizsargājamā jūras teritorija „Akmensrags” (platība 25829 ha). Bez tam Pāvilostas novada teritorijā ir divi ģeoloģiskie un ģeomorfoloģiskie pieminekļi - Baltijas ledus ezera krasta valnis pie Rīvas (platība 49,5 ha) un Strantes – Ulmales stāvkrasts (nepilnu 3 km garumā), platība 34,2 ha.

Pāvilostas novada teritorijā ir vairāki seni stādījumi pie bijušajām muižām, kas atbilst aizsargājamo dendroloģisko stādījumu kategorijai, tie ir: Ulmales parks (platība 3,8 ha), Vērgales parks (platība 5,1 ha), Ostbakas baronu kapu dendroloģiskie stādījumi, Upesmuižas parks (platība 7,5 ha).

Pāvilostas novada teritorijā ir 40 aizsargājamie dižkoki, visvairāk – ozoli (17) un liepas (11).

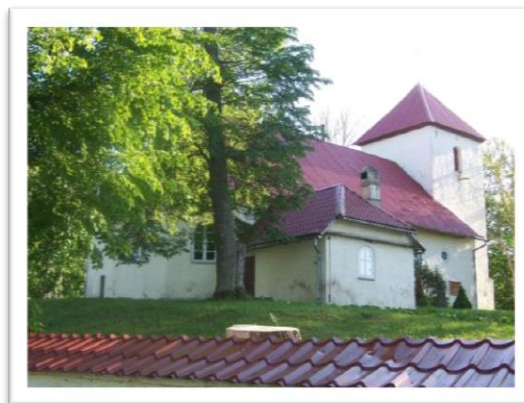
**KULTŪRVĒSTURISKAIS MANTOJUMS UN AINAVAS.** Balstoties uz Pāvilostas novada apdzīvojuma un ainavu attīstības vēstures pētījumiem, novada teritorijā nodalītas vietas un ainavas, kas uzskatāmas par vienotā dabas un kultūras mantojuma vietām:



1. Strantes – Ulmales stāvkrasts – sena, Latvijai unikāla lauku kultūrainava;
2. Akmeņraga ainava – pašreiz vizuāli uztverama kā meža ainava, bet vēsturiski – tā ir *pagātnes* lauku ainava. Ainavas galvenā vērtība – tā ir konkrēts stāsts par 20.gs. notikumiem jūras piekrastē;
3. Grīņu ainava – arī tā ir *pagātnes* ainava, pašreiz kalpo par papildinošo teritoriju divām īpaši aizsargājamām teritorijām: Grīņu dabas rezervātam un Ziemupes liegumam;
4. Smiltāju saimniecību ainava – atrodas pašā jūras krastā, Šķēdē (pie Annas kapiem), tās veidošanās sākums - 19.gs. vidū;
5. Pāvilosta un apkārtnē – kā sena pilsēta (Vecās Pāvilostas plānojums) ar dabas un urbanizācijas procesu mijietekmēm.

No dabas ainavām nozīmīgākās ir Tebras, Durbes un Sakas upju ielejas, jūras piekraste (stāvkrasts, Ziemupes krasts un Akmeņraga krasts), Grīņu ainava, senjūras līdzenumi un Vērgales ainava.

Novadā ir plašs kultūrvēsturiskā mantojuma un nozīmīgu ainavu klāsts. Īpaši vērtīgi ir 24 valsts aizsargājamie nekustamie kultūras pieminekļi, to starpā 16 valsts nozīmes un 8 vietējās nozīmes: Pāvilostas apmetne (Baznīckalns), bijusī Pāvilostas Loču māja ar laivu novietni un Sakas upes krasta bruģi, Sakas pilskalns, Elka kalns – pilskalns, Dzeņu upurakmens – kulta vieta, Ķuķu senkapi, Lašu senkapi, Sakas viduslaiku pils, Piņņu upurakmens – kulta vieta, Akmeņraga bākas viduslaiku kapsēta, Maznodupju akmeņu konstrukcija, „Niku” dzīvojamā māja, Sakas luterāņu baznīca, Kancele, Akmeņraga bākas tornis, Elka kalns – pilskalns, Ošenieku senkapi, Bruņinieku senkapi (Zviedru kapi), Mazkalnu viduslaiku kapsēta, Ziemupes luterāņu baznīca ar žogu, „Mazkažu” dzīvojamā ēka, Vērgales muižas pils un Vērgales bijušajā muižas pilī esošie valsts nozīmes mākslas pieminekļi (cilņi fasādē un rozetes).



**TŪRISMS.** Tūrisms Pāvilostas novadā balstās galvenokārt uz dabas un kultūrvēsturisko objektu apmeklēšanu, kā arī uz aktīvo atpūtu. Nozīmīgākie dabas resursi tūrismā ir dabas liegums „Pāvilostas pelēkā kāpa”, dabas liegums „Ziemupe”, dabas liegums „Sakas grīnis”, Grīņu dabas rezervāts, stāvkrasts pie Ziemupes un Ulmales. Pāvilosta ir bagāta arī ar zivju resursiem – Baltijas jūrā ir laši, taimiņi, mencas, reņģes, butes, akmens plekstes, zuši u.c., Sakas upē ir saldūdens zivis, nēģu nārsta vietas u.c.

Novada nozīmīgākie kultūrvēsturiskie tūrisma objekti ir Upesmuižas parks, Vētras priede, Mīlestības priede, Zvanu priede, Jūrakmens, mols, arheoloģijas piemineklis Pāvilostas apmetne (Baznīckalns), piemineklis pilsētas simtgadei, piemiņas akmens Ernestam Šneideram, piemineklis bojā gājušajiem zvejniekiem, Pāvilostas novadpētniecības muzejs u.c. Ļoti populāri



ir dažādi svētki, festivāli un citi brīvā laika pavadīšanas veidi, piemēram, Zvejnieku svētki Pāvilostā un Smilšu skulptūru festivāls, laivošana ar jūras laivām, tradicionālā prasmju skola - zivju kūpināšana u.c.

No aktīvās atpūtas Pāvilostas novadā ir iespējams Pāvilostas serf klubā "Spinout" apgūt sērfiga prasmes, tiek piedāvātas nodarbes ar smiltīm un dabas dāvanu veidošana, laivošana ar kanoe laivām u.c. aktivitātes, kas lielākoties ir saistītas ar ūdens resursiem Pāvilostas novadā.

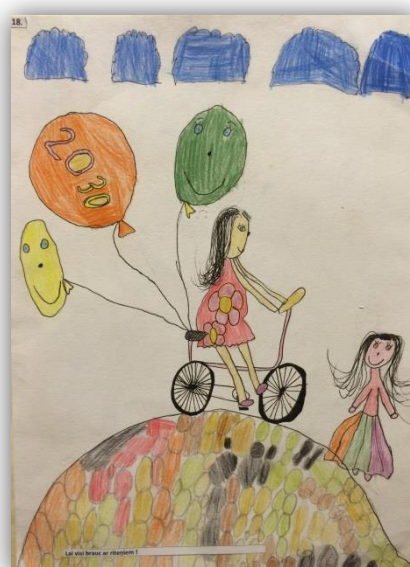
Tūrisma veicināšanu Pāvilostas novadā nodrošina Pāvilostas novada pašvaldības struktūrvienība Tūrisma informācijas centrs, kas ir izveidots 2004.gadā.



## 2. STRATĒĢISKĀ DAĻA

### 2.1. Ilgtermiņa attīstības redzējums - vīzija

Pāvilostas novads 2030.gadā ir pieejams konkurētspējīgas un drošas uzņēmējdarbības vides attīstībai, kurā dzīvo izglītoti, radoši, veselīgi, aktīvi un materiāli nodrošināti iedzīvotāji; tūristiem ērti sasniedzams novads ar bagātu dabas, kultūrvēsturisko un tradīciju mantojumu.



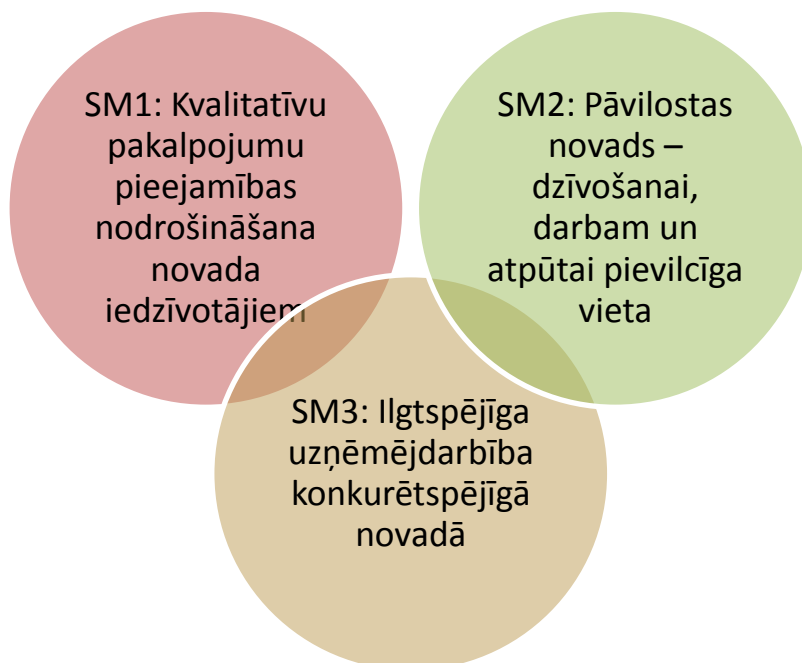
Bērnu un jauniešu redzējums par Pāvilostas novadu 2030.gadā





## 2.2. Stratēģiskie mērķi

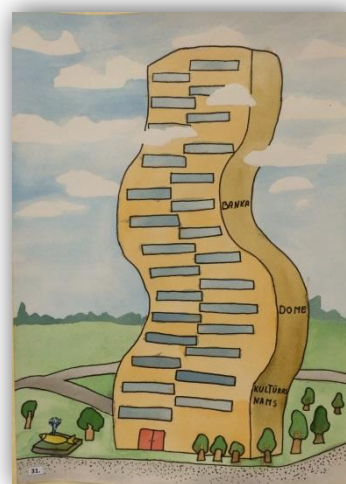
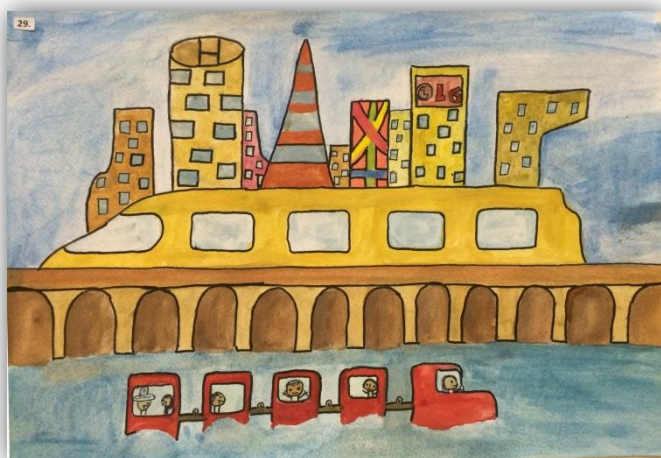
Vēlamās situācijas sasniegšanai, kas vērsta uz teritorijas attīstības vīzijas sasniegšanu, ir definēti *stratēģiskie mērķi* (SM). Stratēģiskie mērķi kalpo par pamatu prioritāšu noteikšanai un turpmāko veicamo darbību identificēšanai.



Novada izvirzītie stratēģiskie mērķi paredz koncentrēties uz novada iedzīvotāju labklājības līmeņa paaugstināšanu, nodrošinot pakalpojumu pieejamību, dzīves un darba telpas vienmērīgu attīstību, infrastruktūras sakārtošanu un uzņēmējdarbības attīstības veicināšanu.

## 2.3. Pāvilostas novada ekonomiskā specializācija

Novada ekonomiskā specializācija ir orientēta uz ostas pakalpojumiem, lauksaimniecību, pārtikas produktu ražošanu, mežsaimniecību un mežizstrādi, zivsaimniecību un lauku tūrismu.



Bērnu un jauniešu redzējums par Pāvilostas novadu 2030.gadā





## 2.4. Ilgtermiņā sasniedzamie rezultāti

Rādītājs	Bāzes gads	Pašreizējā vērtība	2030.gadā sasniedzamais rezultāts	Avots
Teritorijas attīstības indekss	2013.	-0,320	0	VRAA
Iedzīvotāju skaits	2015.	2970	2750	Pašvaldība
Dabiskais pieaugums	2013.	-36	+3	PMLP
Izglītojamo skaits vispārējās izglītības iestādēs kopā	2015.			Pašvaldība
Iedzīvotāju ienākuma nodokļa ieņēmumi pašvaldības budžetā uz vienu iedzīvotāju, euro	2014.	349	570	Pašvaldība
Uzņēmumu skaits	03.2015.	361	430	Lursoft
Bezdarba līmenis (%)	03.2015.	6,5	4,5	NVA

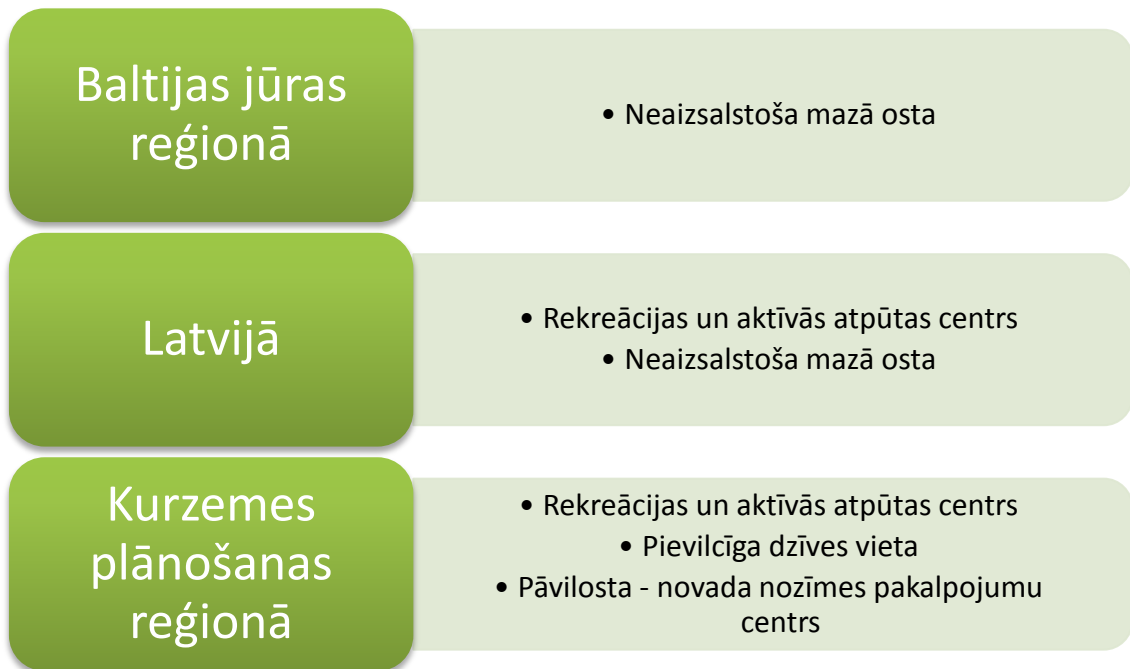
Apzīmējumi: ↑ - pieaugums

⇒ - nenotiek izmaiņas

↓ - samazinājums



## 2.5. Pāvilostas novada loma plašākā telpiskā mērogā un nozīmīgākās sadarbības saites



Latvijā un Kurzemes reģionā Pāvilostas novada unikālās vērtības saistās galvenokārt ar neaizsalstošo mazo ostu un plašo tūrisma piedāvājumu.



Bērnu un jauniešu redzējums par Pāvilostas novadu 2030.gadā

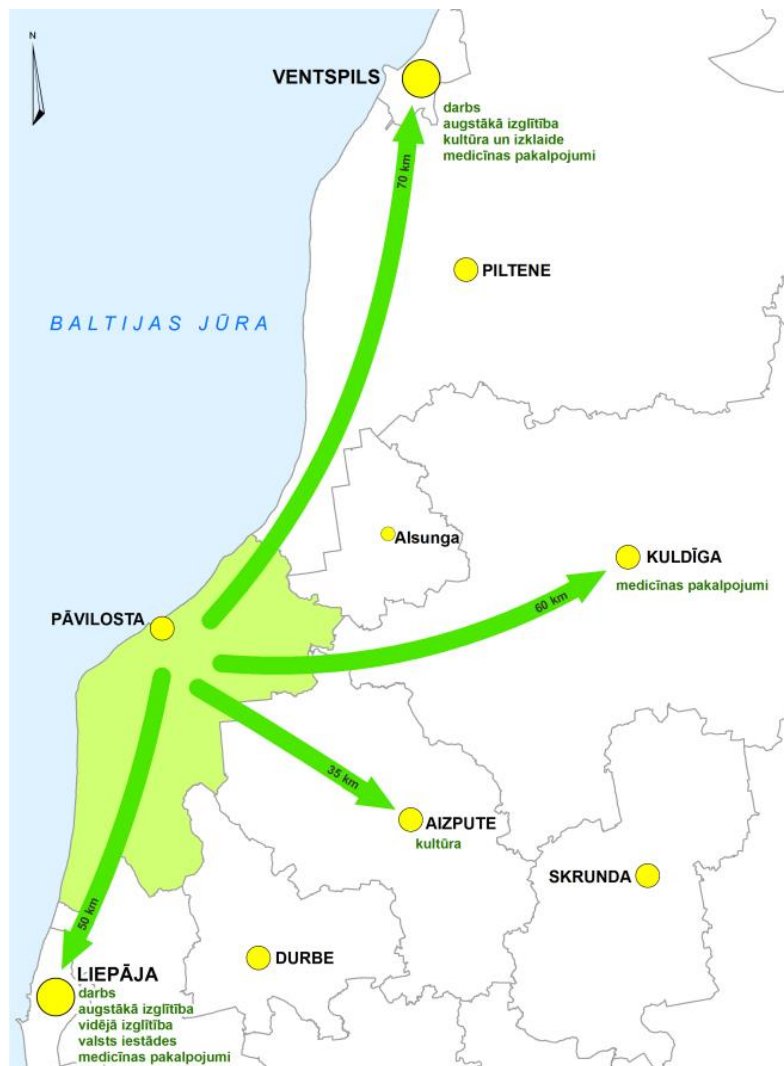
Galvenās sadarbības saites Pāvilostas novads saista ar Kurzemes reģionā esošajiem nacionālas un reģionālas nozīmes attīstības centriem, kuros ir pieejams plašāks pakalpojumu klāsts. Novada attīstībai nozīmīgākais nacionālas nozīmības attīstības centrs ir Liepāja, uz kuru novada iedzīvotāji dodas gan strādāt, iegūt augstāko vai vidējo izglītību, saņemt valsts iestāžu pakalpojumus un arī izmantot medicīnas iestāžu sniegtos pakalpojumus. Uz otru nacionālas nozīmes attīstības centru Ventspili Pāvilostas novada iedzīvotāji dodas galvenokārt, lai saņemtu



medicīnas pakalpojumus, iegūtu augstāko izglītību, apmeklētu kultūras un izklaides iestādes. Neliela daļa novada iedzīvotāju uz Ventspili dodas arī strādāt.

Atsevišķus pakalpojumus novada iedzīvotājiem nodrošina arī reģionālas nozīmes attīstības centrs Kuldīga, no kuriem nozīmīgākais ir medicīnas pakalpojumi.

Citu novadu attīstības centru ietekme uz Pāvilostas novada iedzīvotāju ikdienu ir mazāk izteikta, jo tie tāpat kā Pāvilosta ir novada nozīmes attīstības centri, kas nodrošina identiskus pakalpojumus, kādi ir pieejami Pāvilostā.



2.attēls. Būtiskākās sadarbības saites ar citiem attīstības centriem

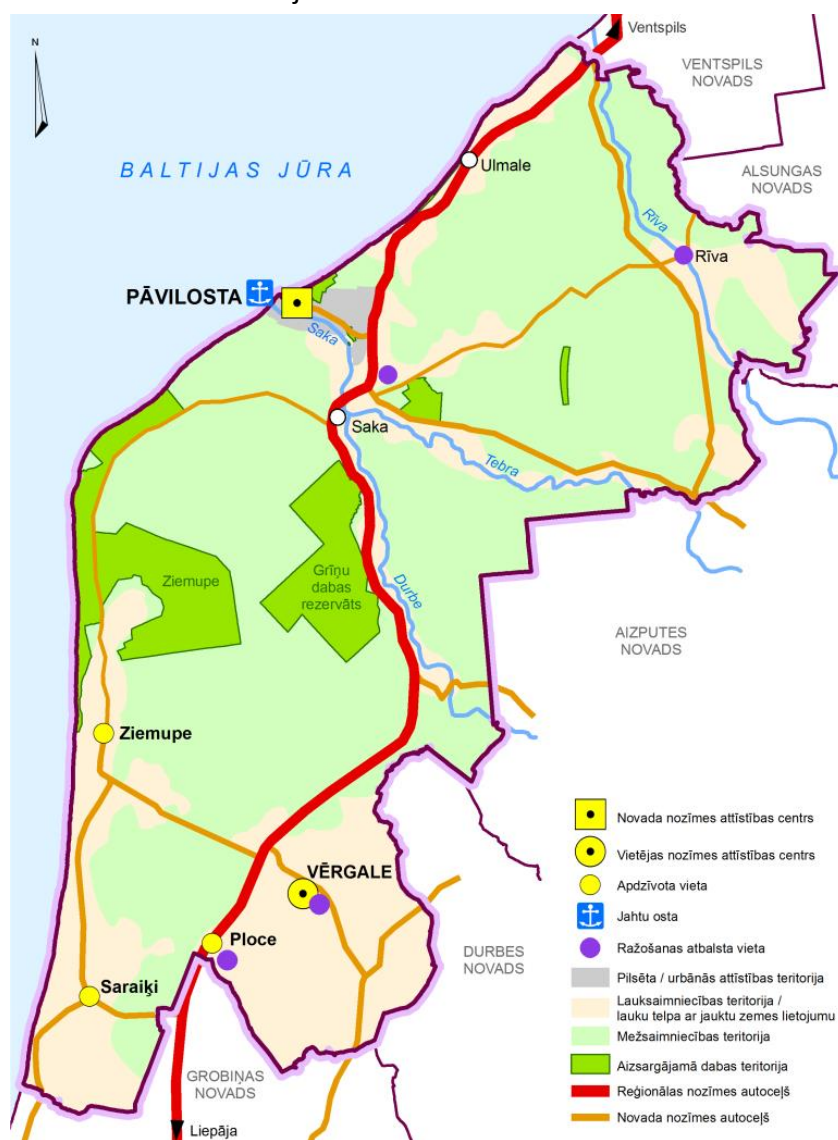


## 3. TELPISKĀS ATTĪSTĪBAS PERSPEKTĪVA

Pāvilostas novada teritorijas telpiskās attīstības perspektīva ir noteikta, lai sniegtu redzējumu par novada ilgtspējīgas attīstības iespējām, nodrošinot kvalitatīvu dzīves vidi iedzīvotājiem, infrastruktūras attīstību, ekonomiskās vides attīstību, saglabājot bagāto dabas un kultūrvēsturisko mantojumu.

### 3.1. Novada vēlamā telpiskā struktūra

Novada pašreizējā un vēlamā telpiskā struktūra tiek skatīta savstarpējā kontekstā, nodrošinot ilgtspējīgas attīstības pieeju, pēctecību un piešķirot jaunas attīstības iespējas, paredzot to iespējamus virzienus attīstības vadlīnijās.



3.attēls Novada vēlamā telpiskā struktūra



Pāvilostas novadā kā galvenie telpiskās perspektīvas attīstības virzieni tiek izvirzīti:

- (1) Policentriskas attīstības veicināšana, nodrošinot attiecīgajam centru līmenim atbilstošu pakalpojumu piedāvājumu;
- (2) Attīstības centru, mazāku apdzīvoto vietu un ražošanas teritoriju sasniedzamības uzlabošana;
- (3) Mežsaimniecības teritoriju attīstība, veicinot mežu teritoriju ilgtspējīgu apsaimniekošanu un nodrošinot mežu resursu atjaunošanu;
- (4) Lauksaimniecības teritoriju attīstība, veicinot lauksaimniecības teritoriju efektīvāku izmantošanu;
- (5) Dabas teritoriju aizsardzība un bioloģiskās daudzveidības saglabāšana, atbalstot ekotūrisma attīstību;
- (6) Ostas attīstība, turpinot iesāktos attīstības virzienus zvejas kuģu un jahtu apkalpošanā, tūrisma aktivitāšu veicināšanā un uzņēmējdarbībai labvēlīgas vides radīšanā;
- (7) Jāveicina labvēlīgas uzņēmējdarbības vides veidošanās, attīstot ražošanu jau esošajās ražošanas teritorijās un atbalstot jaunu ražošanas teritoriju izveidi pie teritorijām, kur ir pieejamas inženiertehniskās komunikācijas.

### **3.2. Pāvilostas novada attīstības centri**

Pāvilostas novada apdzīvojuma centru līmeņi ir noteikti atbilstoši Kurzemes plānošanas reģiona teritorijas plānojumam un Kurzemes plānošanas reģiona ilgtspējīgas attīstības stratēģijas projektam, kā arī izvērtējot vēsturiski izveidojušos apdzīvojuma struktūru, iedzīvotāju skaitu, pakalpojumu pieejamību, apbūves struktūru un sociālās infrastruktūras nodrošinājumu, saimnieciskās darbības prognožu perspektīvas un citus kritērijus.

No Pāvilostas novadā ietilpstošajiem attīstības centriem tikai attiecībā pret novada nozīmes attīstības centru līmeni ir jāņem vērā augstāka līmeņa plānošanas dokumentos noteiktie kritēriji. Kurzemes plānošanas reģiona ilgtspējīgas attīstības stratēģija nosaka, ka par novada nozīmes attīstības centriem tiek noteiktas lielākās blīvi apdzīvotās vietas – pilsētas un ciemi, kas atbilst šādiem kritērijiem - 1000 iedzīvotāji centrā un 4000 iedzīvotāji funkcionālajā areālā.





4.attēls Novada apdzīvojuma struktūra

Ņemot vērā, ka novadā ietilpstošie attīstības centri ir ļoti atšķirīgi gan pēc iedzīvotāju skaita, gan pēc infrastruktūras un pakalpojumu pieejamības, lai veicinātu Pāvilostas novada policentrisku un līdzsvarotu attīstību, Pāvilostas novadā tiek izdalīti četri attīstības centru līmeņi (skat. 4.attēlu):

- (1) Novada nozīmes attīstības centrs – Pāvilostas pilsēta;
- (2) Vietējas nozīmes attīstības centrs – Vērgale - Vērgales pagasta administratīvais centrs, kas nodrošina līdzvērtīgu pakalpojumu klāstu Pāvilostas pilsētai;
- (3) Apdzīvota vieta – Saraiki, Ziemepe un Ploce;
- (4) Viensētu grupa - Rīvas, Ulmale un Saka.



### 3.3. Publisko pakalpojumu klāsts

#### Pašreizējie un perspektīvie pakalpojumi attīstības centros

Katram attīstības centram tiek noteikts pieejamo un plānoto pakalpojumu apjoms, ko ietekmē pašlaik pieejamais pakalpojumu apjoms, infrastruktūra, iedzīvotāju daudzums, centra izvietojums un sasniedzamība. Katrs augstāka līmeņa attīstības centrs sniedz arī zemāka līmeņa attīstības centra pakalpojumus.

Tas, kā novada apdzīvotās vietas un tajās pieejamo publisko pakalpojumu klāsts attīstīsies ilgtermiņā, lielā mērā ir atkarīgs no iedzīvotāju migrācijas un demogrāfiskās situācija novadā. Perspektīvā pieejamo un plānoto pakalpojumu apjoms būtu jānodrošina vismaz 80% apmērā.

#### 3.3.1. Pakalpojumi novada nozīmes centrā

PĀVILOSTA	
Novada nozīmes attīstības centrs	<b>Publisko pakalpojumu klāsts 2015.gadā</b>
	Pašvaldības pārvaldes administratīvie pakalpojumi (novada dome)
	Vispārējā izglītība (vidusskola, pirmsskolas izglītības iestāde)
	Interesešu izglītība (Mūzikas skola, mākslas skola)
	Sporta nams un sporta stadions
	Kultūras nams, estrāde, muzejs
	Bibliotēka
	Sociālais dienests, pansionāts
	Ātrā palīdzība, ambulance, aptieka
	Bērnu un jauniešu centrs
	Tūrisma informācijas centrs
	Osta
	Pašvaldības policija
Pasts	
Komunālā pārvalde	
<b>Vēlamais publisko pakalpojumu klāsts līdz 2030.gadam, saglabājot arī 2015.gada pakalpojumu klāstu:</b>	
Pamatskola <sup>1</sup>	
Mūžizglītības attīstības centrs	
Baseins (slēgta tipa)	

<sup>1</sup> Ņemot vērā iedzīvotāju skaita izmaiņu tendences, vidusskolas vietā perspektīvā tiek paredzēta pamatskola



### 3.3.2. Pakalpojumi vietējas nozīmes centrā

VĒRGALE	
Vietējas nozīmes attīstības centrs	<b>Publisko pakalpojumu klāsts 2015.gadā</b>
	Pašvaldības pārvaldes administratīvie pakalpojumi (pagasta pārvalde)
	Vispārējā izglītība (pamatskola, pirmsskolas izglītības iestāde)
	Kultūras nams, muzejs
	Bibliotēka
	Mākslas skolas filiāle
	Sporta zāle, baseins (atklāta tipa)
	Pasts
	Ambulance, aptieka
	Komunālā pārvalde
<b>Vēlamo publisko pakalpojumu klāsts līdz 2030.gadam, saglabājot arī 2015.gada pakalpojumu klāstu:</b>	
Estrāde	
Baseins (slēgta tipa) <sup>2</sup>	
Sociālā istaba	
Tūrisma informācijas centrs <sup>3</sup>	
Mūžizglītības attīstības centrs <sup>4</sup>	
Veselības centrs ar aptieku <sup>5</sup>	

### 3.3.3. Pakalpojumi apdzīvoto vietu centros

SARAIĶI	
Apdzīvota vieta	<b>Publisko pakalpojumu klāsts 2015.gadā:</b>
	Bibliotēka
	Senlietu krātuve „Zvejnieka sēta”
	Sporta aktivitāšu laukums
	<b>Vēlamo publisko pakalpojumu klāsts līdz 2030.gadam paredz saglabāt pakalpojumu klāstu 2015.gada pakalpojumu klāsta apjomā</b>
	<b>ZIEMUPE</b>
	<b>Publisko pakalpojumu klāsts 2015.gadā:</b>
	Tautas nams
	Bibliotēka
	Tūrisma informācijas centrs
<b>Vēlamo publisko pakalpojumu klāsts līdz 2030.gadam, saglabājot arī 2015.gada pakalpojumu klāstu:</b>	

<sup>2</sup> Slēgta tipa baseina izveide uz atklāta tipa baseina pamata

<sup>3</sup> Muzeja telpās

<sup>4</sup> Kultūras nama telpās

<sup>5</sup> Veselības centra ar aptieku izveide uz ambulances un aptiekas pamata. Bijušajās A/S „Lattelecom” telpās



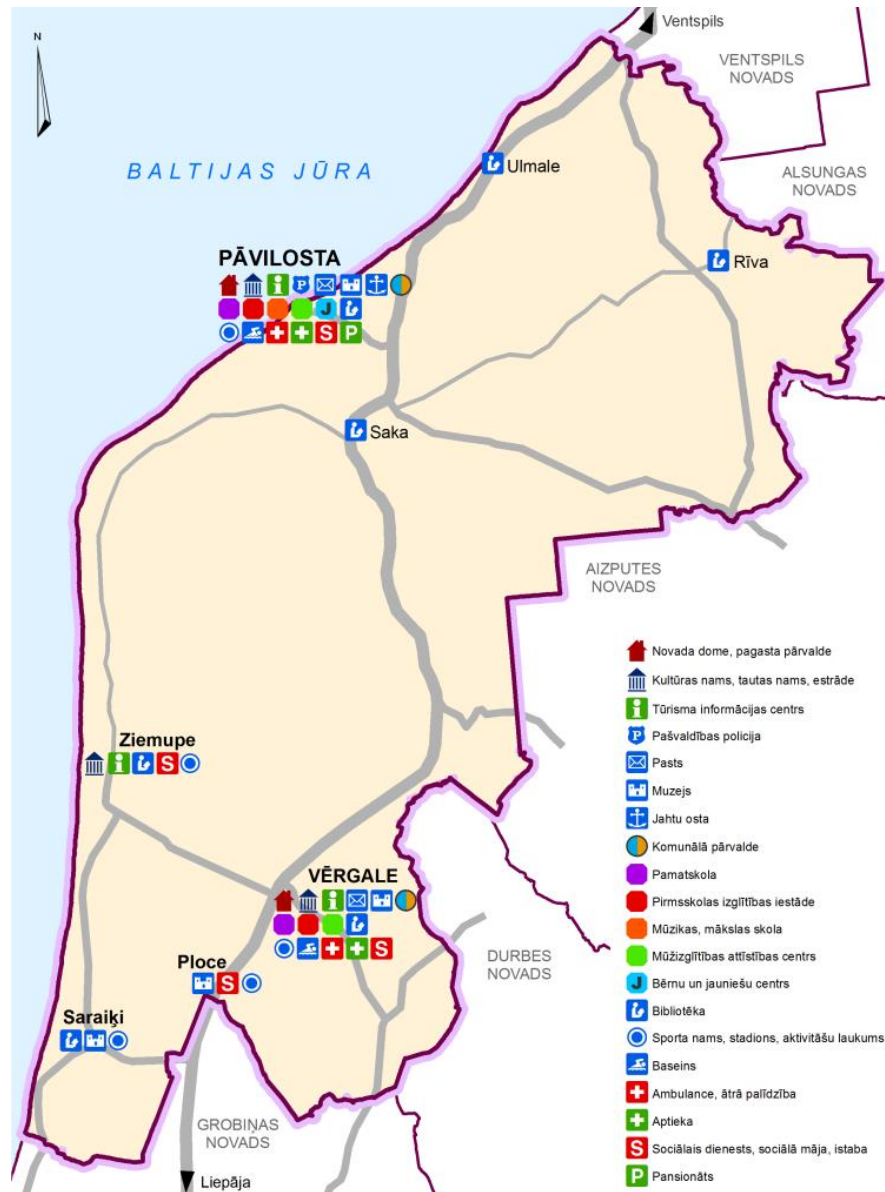
Estrāde <sup>6</sup> Sporta aktivitāšu laukums <sup>7</sup> Sociālā istaba
<b>PLOCE</b>
<b>Publisko pakalpojumu klāsts 2015.gadā:</b>
Sociālā istaba
<b>Vēlamo publisko pakalpojumu klāsts līdz 2030.gadam, saglabājot arī 2015.gada pakalpojumu klāstu:</b>
Sociālā māja Muzejs Daudzfunkcionāls aktivitāšu centrs

### 3.3.4. Pakalpojumi viensētu grupu centros

Pārējos apdzīvotajos centros – Sakā, Rīvās un Ulmalē publisko pakalpojumu klāsts 2015.gadā ietver bibliotēku pakalpojumus, Sakā un Rīvās ir arī sociālā istaba. Vēlamo publisko pakalpojumu klāsts līdz 2030.gadam paredz saglabāt pakalpojumu klāstu 2015.gada pakalpojumu klāsta apjomā.

<sup>6</sup> Bijušajā raķešu bāzē

<sup>7</sup> Ērgelniekos, bijušajā raķešu bāzē



5.attēls Perspektīvais pakalpojumu klāsts

### Vadlīnijas apdzīvotuma un publisko pakalpojumu plānošanai

- Katrā attīstības centrā ir jānodrošina attiecīgajam centru līmenim atbilstošs pakalpojumu piedāvājums;
- Novada teritorijā jāveicina tradicionālās apdzīvotuma struktūras attīstība un pēctecības principa ievērošana, izvairoties no jaunu apdzīvoto vietu veidošanās un nekontrolētas izplešanās;
- Jāuzlabo attīstības centru savstarpējās sadarbības saites un savstarpējā sasniedzamība;
- Jāuzlabo novada centru sasaiste ar augstākas nozīmes attīstības centriem – Liepāju, Ventspili un Kuldīgu, īpaši, lai uzlabotu iedzīvotājiem šajos centros pieejamos pakalpojumus, kas nav pieejami Pāvilostas novadā;





- Jā saglabā lauku teritoriju raksturīgā ainava ar atsevišķām viensētām vai viensētu grupām, kultūrvēsturiskajiem un dabas objektiem;
- Jā uzlabo attīstības centros esošais dzīvojamais fonds un jā rezervē teritorijas uzņēmējdarbības attīstībai;
- Plānojot jaunu pakalpojumu attīstību, iespēju robežās jā izmanto jau esošā infrastruktūra;
- Katras apdzīvotas vietas plānojumam jā veicina iedzīvotāju dzīves vides kvalitātes paaugstināšanās;
- Jā veicina novada atpazīstamība, attīstot daudzveidīgu tūrisma infrastruktūras un pakalpojumu piedāvājumu;
- Jā veicina labvēlīgas uzņēmējdarbības vides veidošanās;
- Prioritāri atbalstīt ražošanas attīstību jau esošajās ražošanas teritorijās. Jaunu ražošanas teritoriju izveidi atbalstīt pie teritorijām, kur ir pieejamas inženiertehniskās komunikācijas.



Bērnu un jauniešu redzējums par Pāvilostas novadu 2030.gadā



### 3.4. Galvenie transporta koridori

Arī 2030.gadā nozīmīgākā loma Pāvilostas novada sasniedzamībā būs P111 Ventspils (Leči) – Grobiņa autoceļam, kas savieno Ventspili un Liepāju. Novadā ietilpstošo attīstības centru sasniedzamībai nozīmīgākie būs vietējas nozīmes autoceļi V1186 Labrags – Rīva – Sarkanvalks, V1190 Vērgale–Ziemupe, V1191 Zemgaļi–Vērgale, V1199 Aizpute–Saka, V1187 Pievedceļš Pāvilostai.



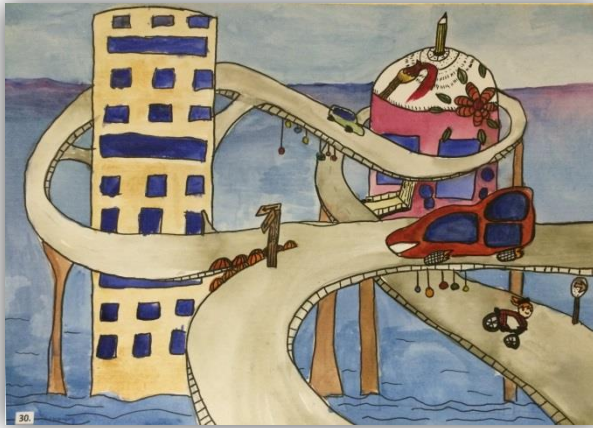
6.attēls Perspektīvā transporta infrastruktūra

Perspektīvā novada sasniedzamību paredzēts uzlabot arī ierīkojot velosceļus, īstenojot EiroVelo projektu.



### Vadlīnijas satiksmes infrastruktūras un sasniedzamības plānošanai

- Jānodrošina visu apdzīvoto vietu sasniedzamība pa labas kvalitātes autoceļiem;
- Jāuzlabo attīstības centru savstarpējā sasniedzamība un sabiedriskā transporta pieejamība;
- Jāveicina veloceļu tīkla attīstība novadā.



Bērnu un jauniešu redzējums par Pāvilostas novadu 2030.gadā



### 3.5. Perspektīvā inženiertehniskā infrastruktūra

#### 3.5.1. Ūdensapgāde un sadzīves kanalizācijas sistēma

Pāvilostas novadā centralizētā ūdensvada pakalpojumus var saņemt 6 blīvi apdzīvotās vietās - Pāvilostā un 5 ciemos – Vērgalē, Ziemupē, Saraiķos, Plocē un Bebē. Pašreizējos Sakas pagasta ciemos: Sakā, Rīvā, Strantē, Ulmalē, Saļienā, Orgsaļienā nav ūdensvadu tīklu. Perspektīvā būs nepieciešams nodrošināt notekūdeņu savākšanas un attīrīšanas inženiertīklu rekonstrukciju, kā arī Pāvilostā un Vērgalē izveidot arī lietus kanalizācijas tīklus.

Pilsēta, ciems	2015.g.	2030.g.
PĀVILOSTA	Centralizētā ūdensapgāde	Centralizētā ūdensapgāde
	Centralizētā sadzīves kanalizācija	Centralizētā sadzīves kanalizācija
		Centralizētā lietusūdens kanalizācija
VĒRGALE	Centralizētā ūdensapgāde	Centralizētā ūdensapgāde
	Centralizētā sadzīves kanalizācija	Centralizētā sadzīves kanalizācija
		Centralizētā lietusūdens kanalizācija
SARAIĶI	Centralizētā ūdensapgāde	Centralizētā ūdensapgāde
	Centralizētā sadzīves kanalizācija	Centralizētā sadzīves kanalizācija
ZIEMUPE	Centralizētā ūdensapgāde	Centralizētā ūdensapgāde
	Centralizētā sadzīves kanalizācija	Centralizētā sadzīves kanalizācija
PLOCE	Centralizētā ūdensapgāde	Centralizētā ūdensapgāde
		Centralizētā sadzīves kanalizācija <sup>8</sup>

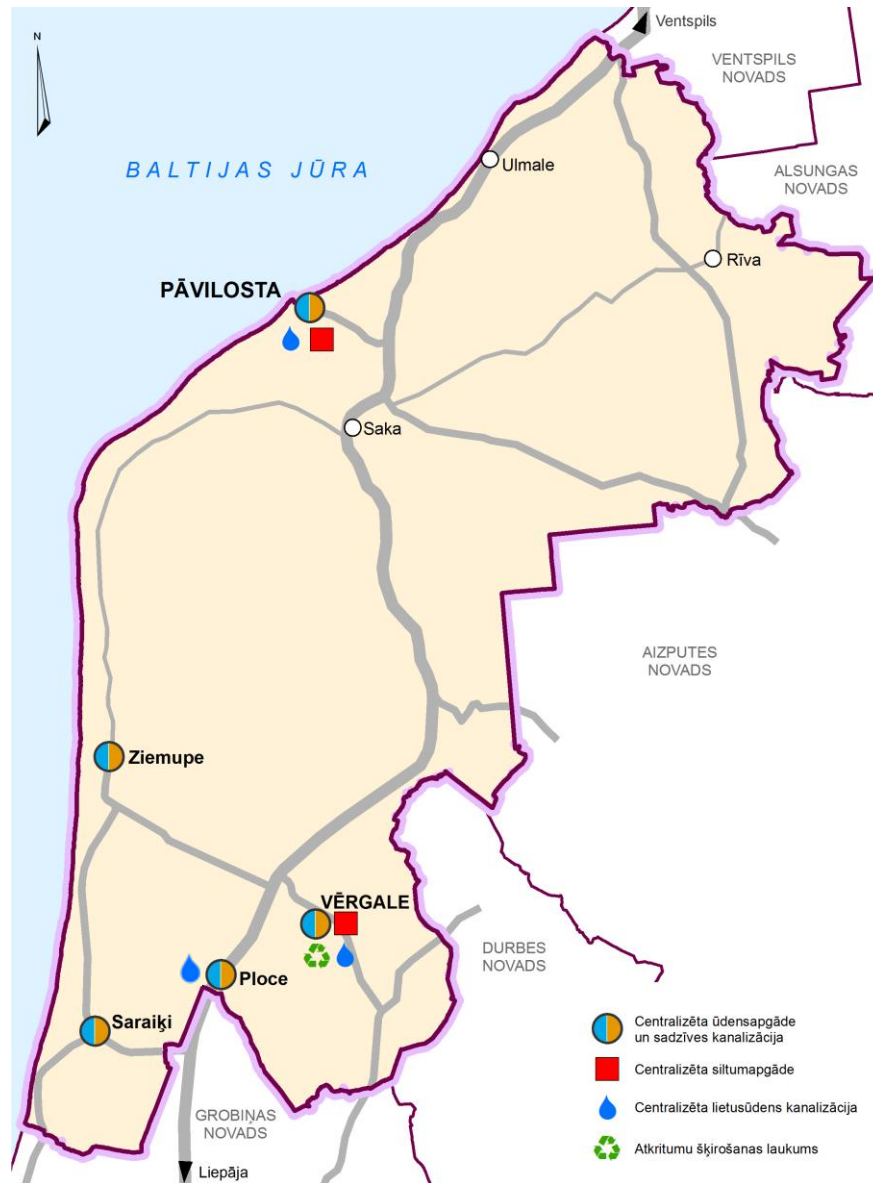
Centralizētā kanalizācijas sistēma ir Pāvilostas pilsētā un Vērgales pagasta ciemos: Vērgalē, Saraiķos un Ziemupē, bet Sakas pagasta ciemos centralizētas kanalizācijas pakalpojumi netiek sniegti. Sadzīves notekūdeņi no apdzīvotajām vietām galvenokārt tiek savākti kanalizācijas sistēmā, novadīti uz notekūdeņu attīrīšanas iekārtām un pēc attīrīšanas - ūdenstecēs vai ūdenstilpnēs.

#### 3.5.2. Siltumapgāde

Pāvilostas novada centralizētā apkures sistēma ir Pāvilostas pilsētā un Vērgalē. Pārējos novada attīstības centros centralizētas apkures sistēmas nav. Novada teritorijā pārsvarā ir lokālā apkure. Arī ražošanas, sabiedriskie un komercobjekti izmanto lokālās apkures sistēmas. Perspektīvā galvenais izaicinājums siltumapgādes jomā būs sistēmu modernizēšana, priekšroku dodot videi draudzīgiem un energoefektīviem risinājumiem.

Pilsēta, ciems	2015.g.	2030.g.
PĀVILOSTA	Centralizētā siltumapgāde	Centralizētā siltumapgāde
VĒRGALE	Centralizētā siltumapgāde	Centralizētā siltumapgāde

<sup>8</sup> Rekonstruēt nosēdakas



7.attēls Infrastruktūras attīstība perspektīvā

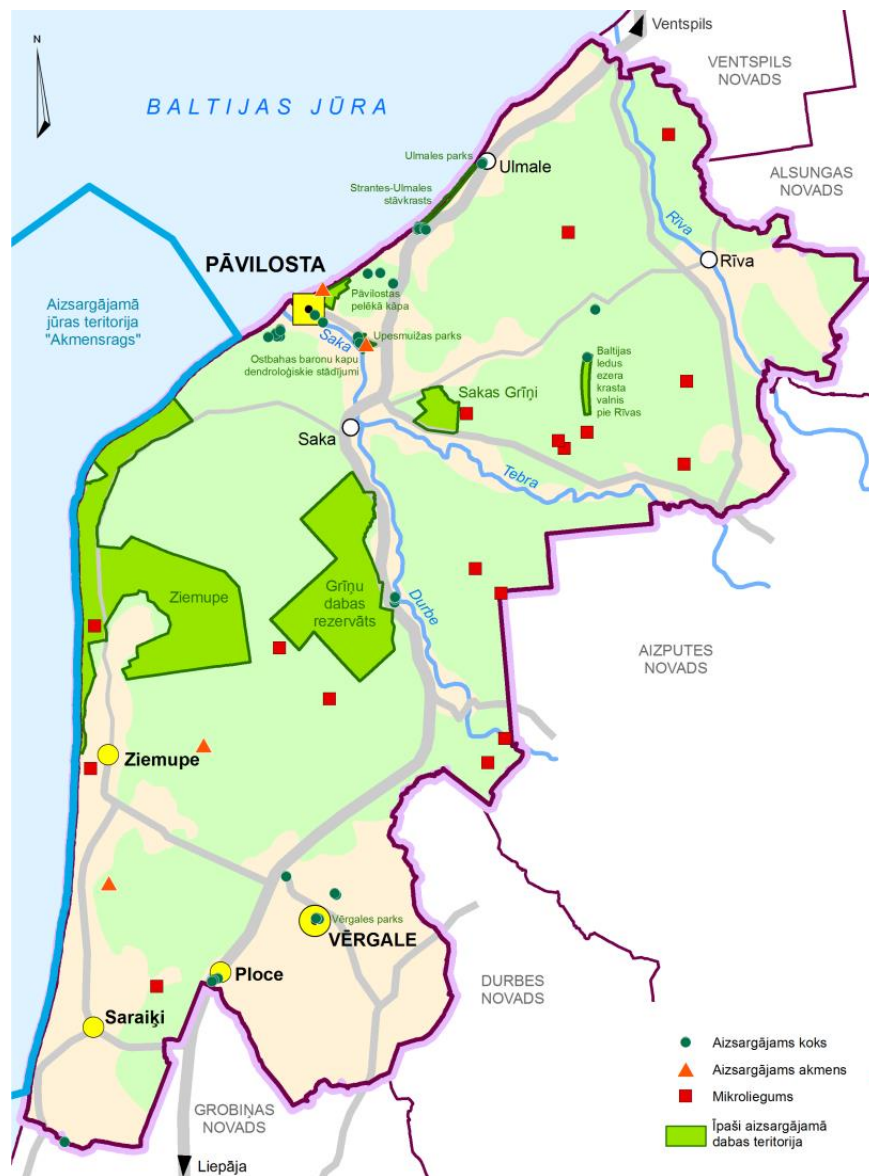
### Vadlīnijas inženiertehniskās infrastruktūras attīstībai

- Veicināt atkritumu savākšanas un šķirošanas sistēmas attīstību, nodrošinot atkritumu šķirošanas laukumu izveidi;
- Veicināt ūdensapgādes un notekūdeņu savākšanas un attīrīšanas inženiertīklu rekonstrukciju un attīstību, Pāvilostā un Vērgalē izveidot arī lietus kanalizācijas tīklus;
- Nodrošināt centralizētās siltumapgādes sistēmu rekonstrukciju un attīstību, īpašu uzmanību veltot energoefektivitātes paaugstināšanai;
- Inženiertehniskās infrastruktūras attīstībā jāizmanto videi draudzīgi un energoefektīvi risinājumi, lai samazinātu vides piesārņojumu un izmaksas;
- Sekmēt mobilo sakaru un interneta infrastruktūras attīstību, īpaši platjoslas interneta attīstību novadā.





### 3.6. Dabas teritoriju telpiskā struktūra un īpaši aizsargājamo dabas teritoriju tīkls



8.attēls Dabas teritoriju un īpaši aizsargājamo teritoriju tīkls

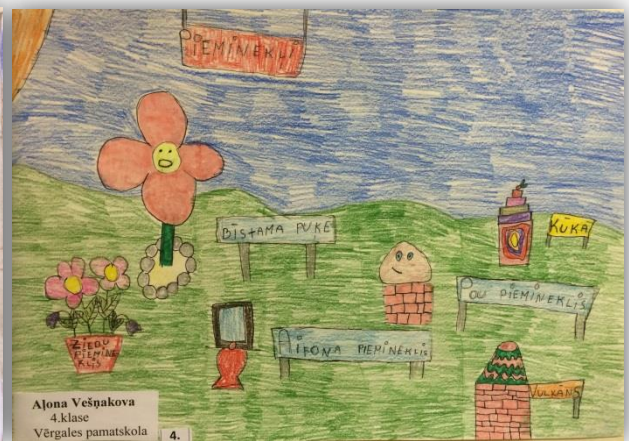
Dabas aizsardzība īpaši aizsargājamās teritorijās ir jānodrošina ar kvalitatīviem dabas aizsardzības plāniem. Jāatrod labākais veids, kā tos integrēt pašvaldību teritorijas plānojumos un kā atklāt zemju īpašniekiem un apsaimniekotājiem tās attīstības iespējas, ko piedāvā vienīgi īpaši aizsargājamās teritorijas statuss. Tajā pat laikā konkrētās situācijās/vietās, rēķinoties ar pamatiedzīvotāju dzīves, darbības un attīstības interesēm, jālīdzsvaro īpašās dabas aizsardzības un attīstības mērķi. Šajā nolūkā jāizmanto inovatīvās pieejas, lai plānotu attīstības virzienus un veidus, kas saskaņojas ar dabas un kultūras mantojuma saglabāšanas mērķiem, ievērojot vispārīgos un individuālos aizsardzības un izmantošanas noteikumus un dabas aizsardzības plānos noteiktos apsaimniekošanas pasākumus.





### Vadlīnijas dabas teritoriju attīstībai un īpaši aizsargājamo dabas teritoriju saglabāšanai

- Nodrošināt dabas aizsardzību un bioloģiskās daudzveidības saglabāšanu, ievērojot vispārīgos un individuālos aizsardzības un izmantošanas noteikumus un dabas aizsardzības plānos noteiktos apsaimniekošanas pasākumus;
- Dabas teritorijās atbalstīt ekotūrisma attīstību – putnu un dzīvnieku vērošanu, sēņošanu un ogošanu, makšķerēšanu u. tml.;
- Īpaši aizsargājamajām dabas teritorijām, kurām nav izstrādāti dabas aizsardzības plāni, jāveicina to izstrāde;
- Jāveicina lauksaimniecības teritoriju efektīvāka izmantošana un visa veida lauksaimnieciskā darbība un lauksaimniecības produkcijas pārstrāde. Lauksaimniecībā jāatbalsta mazā un vidējā ražošana, kā arī tādu jaunu saimniecību veidošanās, kas ražo produktus ar augstu pievienoto vērtību vai nodarbojas ar netradicionālo lauksaimniecību;
- Sekmēt meliorācijas sistēmu atjaunošanu;
- Jāveicina mežu teritoriju ilgtspējīga apsaimniekošana, nodrošinot mežu resursu atjaunošanu;
- Novadā tiek atbalstīta ilgtspējīga mežsaimnieciskā izmantošana.

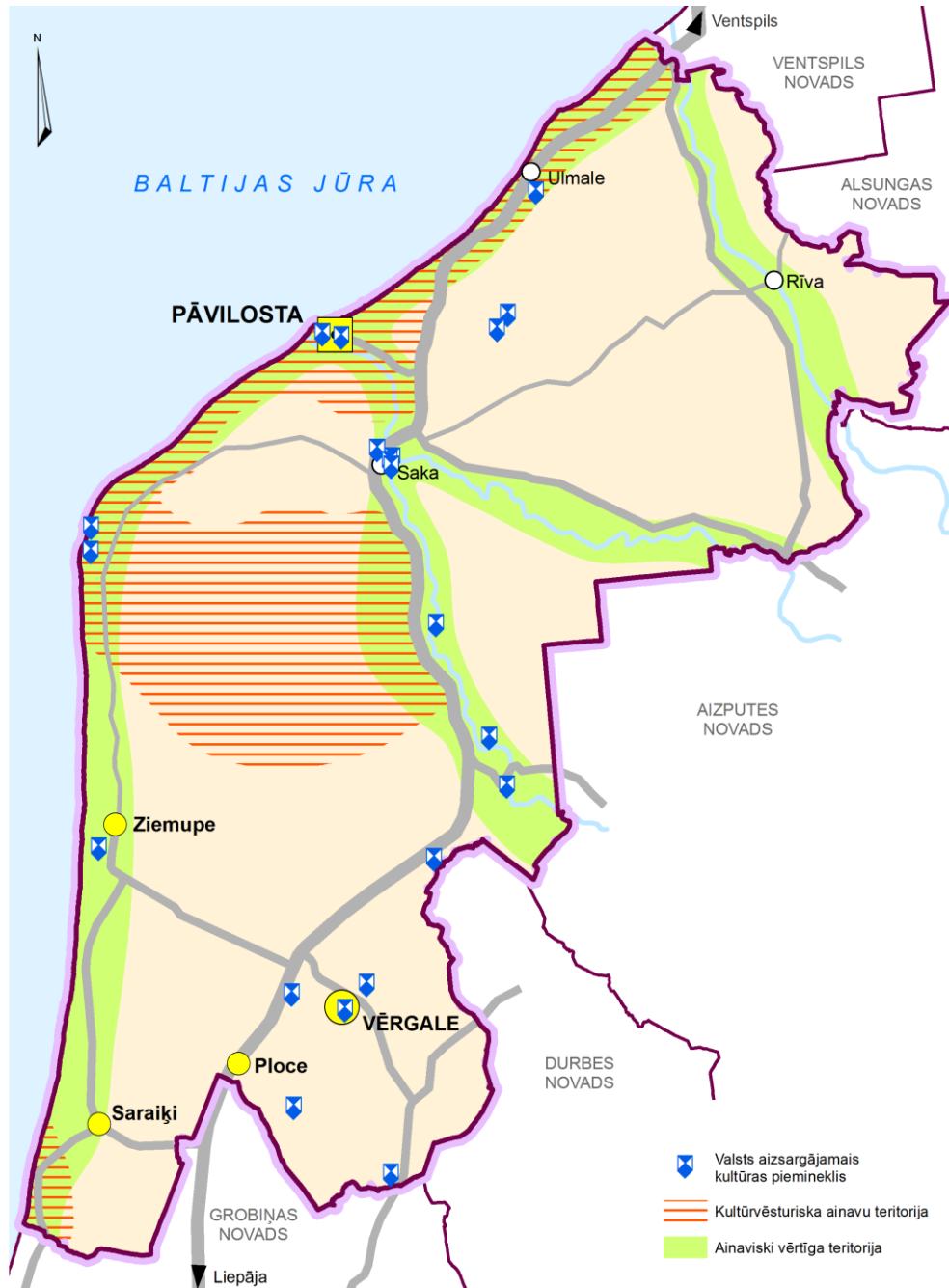


Bērnu un jauniešu redzējums par Pāvilostas novadu 2030.gadā



### 3.7. Kultūrvēsturiski un ainaviski nozīmīgās teritorijas

Perspektīvā ir jāpievērš uzmanība, lai nākamajām paaudzēm saglabātu plašo kultūrvēsturiskā mantojuma un nozīmīgo ainavu klāstu.



9.attēls Kultūrvēsturisku un ainaviski vērtīgās teritorijas

#### Vadlīnijas kultūrvēsturisku un ainavu teritoriju saglabāšanai

- Atbalstīt ainavu un kultūras mantojuma saglabāšanu un ilgtspējīgu izmantošanu;



- Ainaviski vērtīgajās teritorijās atbalstīt tādu saimniecisko darbību un ainavu kopšanu, kas nesamazina to estētisko vērtību.



Bērnu un jauniešu redzējums par Pāvilostas novadu 2030.gadā



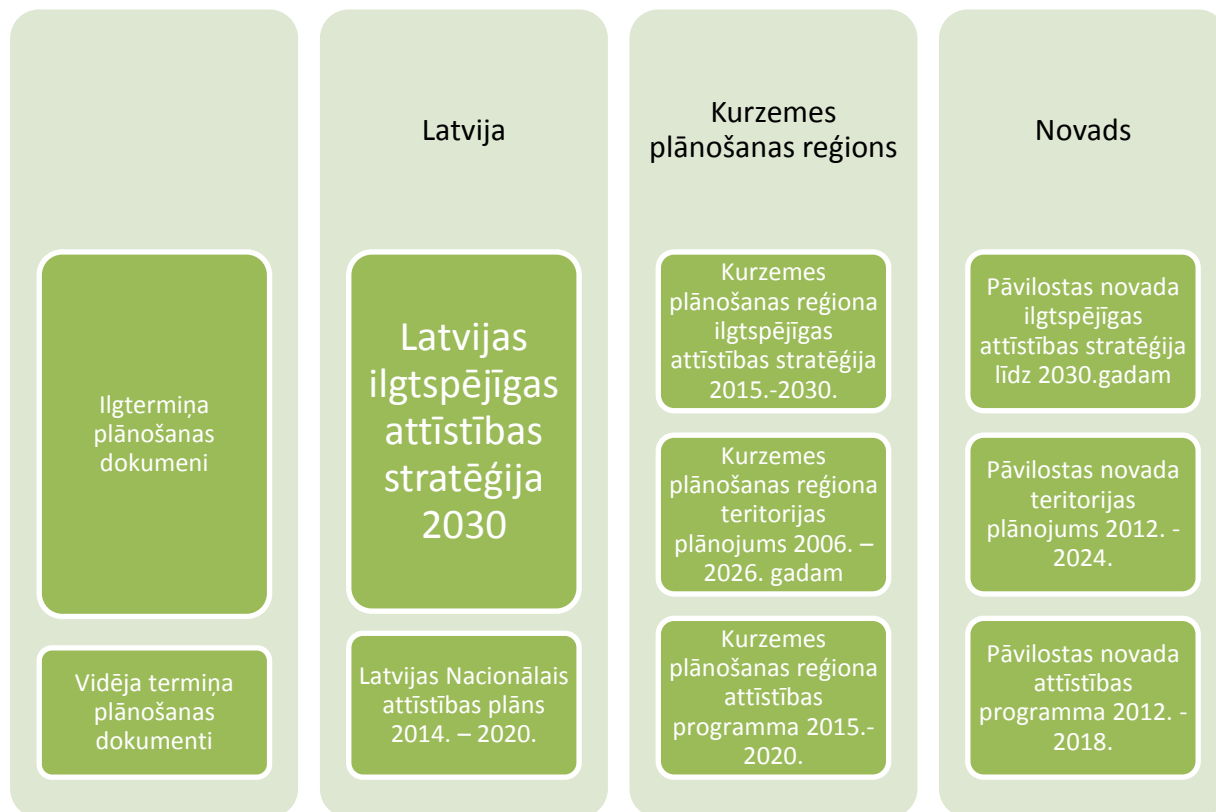
## 4. SASKAŅOTĪBA AR AUGSTĀKA LĪMEŅA PLĀNOŠANAS DOKUMENTIEM

Attīstības plānošanas sistēmas likums paredz, ka plānošanas dokumenti Latvijā tiek izstrādāti ilgtermiņā (līdz 25 gadiem), vidējā termiņā (līdz 7 gadiem) un īstermiņā (līdz 3 gadiem).

Hierarhiski augstākais ilgtermiņa attīstības plānošanas dokuments ir Latvijas ilgtspējīgas attīstības stratēģija. Hierarhiski augstākais vidēja termiņa attīstības plānošanas dokuments ir Nacionālais attīstības plāns.

Attīstības plānošanas sistēmas likums nosaka, ka:

- 1) vietējā līmeņa attīstības plānošanas dokumenti ir hierarhiski pakārtoti reģionālā un nacionālā līmeņa attīstības plānošanas dokumentiem. Reģionālā līmeņa attīstības plānošanas dokumenti ir hierarhiski pakārtoti nacionālā līmeņa attīstības plānošanas dokumentiem;
- 2) vidēja termiņa attīstības plānošanas dokumenti ir hierarhiski pakārtoti ilgtermiņa attīstības plānošanas dokumentiem. Īstermiņa attīstības plānošanas dokumenti ir hierarhiski pakārtoti vidēja termiņa attīstības plānošanas dokumentiem.



Pāvilostas novada ilgtspējīgas attīstības stratēģija līdz 2030.gadam izstrādāta saskaņā ar augstāka līmeņa ilgtermiņa plānošanas dokumentiem – Latvijas ilgtspējīgas attīstības stratēģiju



(Latvija 2030), Kurzemes plānošanas reģiona teritorijas plānojumu 2006.-2026.gadam un Kurzemes plānošanas reģiona ilgtspējīgas attīstības stratēģiju 2015.-2030.gadam.

1.tabula Saskaņotība ar Latvijas ilgtspējīgas attīstības stratēģiju līdz 2030.gadam

Latvijas ilgtspējīgas attīstības stratēģija „Latvija 2030” uzstādījumi	Pāvilostas novada stratēģijas līdz 2030.gadam uzstādījumi
<p>Vīzija: 2030. gadā Latvija būs plaukstoša aktīvu un atbildīgu pilsoņu valsts. Ikviens varēs justies drošs un piederīgs Latvijai, šeit katrs varēs īstenot savus mērķus. Nācijas stiprums sakņosies mantotajās, iepazītajās un jaunradītajās kultūras un garīgajās vērtībās, latviešu valodas bagātībā un citu valodu zināšanās. Tas vienos sabiedrību jaunu, daudzveidīgu un neatkārtojamo vērtību radīšanai ekonomikā, zinātnē un kultūrā, kuras novērtēs, pazīs un cienīs arī ārpus Latvijas.</p> <p>Rīga būs nozīmīgs kultūras, tūrisma un biznesa centrs Eiropā. Pilsētu un lauku partnerība nodrošinās augstu dzīves kvalitāti visā Latvijas teritorijā.</p> <p>Latvija – mūsu mājas – zaļa un sakopta, radoša un ērti sasniedzama vieta pasaules telpā, par kuras ilgtspējīgu attīstību mēs esam atbildīgi nākamo paaudžu priekšā.</p>	<p>Vīzija: Pāvilostas novads 2030.gadā ir pieejams konkurētspējīgas un drošas uzņēmējdarbības vides attīstībai, kurā dzīvo izglītoti, radoši, veselīgi, aktīvi un materiāli nodrošināti iedzīvotāji; tūristiem ērti sasniedzams novads ar bagātu dabas, kultūrvēsturisko un tradīciju mantojumu.</p>
SM1: Kultūras telpas attīstība	Mērķis 1: Kvalitatīvu pakalpojumu pieejamības nodrošināšana novada iedzīvotājiem
SM2: Ilgtermiņa ieguldījumi cilvēkkapitālā	Mērķis 1: Kvalitatīvu pakalpojumu pieejamības nodrošināšana novada iedzīvotājiem
SM3: Paradigmas maiņa izglītībā	Mērķis 1: Kvalitatīvu pakalpojumu pieejamības nodrošināšana novada iedzīvotājiem
SM4: Inovatīva un ecoefektīva ekonomika	Mērķis 3: Ilgtspējīga uzņēmējdarbība konkurētspējīgā novadā
SM5: Daba kā nākotnes kapitāls	Mērķis 2: Pāvilostas novads – dzīvošanai, darbam un atpūtai pievilcīga vieta
SM6: Telpiskās attīstības perspektīva	Mērķis 2: Pāvilostas novads – dzīvošanai, darbam un atpūtai pievilcīga vieta
SM7: Inovatīva pārvaldība un sabiedrības līdzdalība	Mērķis 2: Pāvilostas novads – dzīvošanai, darbam un atpūtai pievilcīga vieta



2.tabula Saskaņotība ar Kurzemes ilgtspējīgas attīstības stratēģiju 2015.-2030.gadam

Kurzemes ilgtspējīgas attīstības stratēģija 2015.-2030.gadam	Pāvilostas novada stratēģija līdz 2030.gadam
Vīzija: Kurzeme 2030 - gudrs, radošs, zaļš, starptautiski konkurētspējīgs un pievilcīgs reģions Baltijas jūras krastā	Vīzija: Pāvilostas novads 2030.gadā ir pieejams konkurētspējīgas un drošas uzņēmējdarbības vides attīstībai, kurā dzīvo izglītoti, radoši, veselīgi, aktīvi un materiāli nodrošināti iedzīvotāji; tūristiem ērti sasniedzams novads ar bagātu dabas, kultūrvēsturisko un tradīciju mantojumu.
SM1: Gudra attīstība (mērķis vērsts uz domāšanas un rīcības maiņu, kas panākams ar ieguldījumiem izglītībā, zinātnē, mainot sabiedrības vidi, attīstot uzņēmējdarbības domāšanu)	Mērķis 1: Kvalitatīvu pakalpojumu pieejamības nodrošināšana novada iedzīvotājiem
SM2: Pievilcīga dzīves vide (Mērķis vērsts uz dzīves un darbības vides maiņu, kas panākams ar mērķtiecīgām izmaiņām dzīves un darba vidē, koncentrējoties uz vietu orientētu attīstību)	Mērķis 2: Pāvilostas novads – dzīvošanai, darbam un atpūtai pievilcīga vieta
SM3: Globālā saistība un atvērtība (mērķis vērsts uz reģiona, vietas, indivīdu atvērtību, globālo iespēju izmantošanu, kas panākams ar izmaiņām pārvaldībā, kas virzītas uz sadarbību)	Mērķis 3: Ilgtspējīga uzņēmējdarbība konkurētspējīgā novadā





## 5. ĪSTENOŠANAS UZRAUDZĪBAS KĀRTĪBA

Īstenošanas uzraudzības sistēma ir izstrādāta ar mērķi radīt ietvaru, kas nodrošina iespēju izvērtēt novada teritorijas attīstības progresu un ilgtspējīgas attīstības stratēģijas īstenošanas gaitā sasniegto.

Par ilgtspējīgas attīstības stratēģijas uzraudzību atbildīgais ir Pāvilostas novada pašvaldības projektu koordinators. Koordinators galvenais uzdevums ir vadīt un koordinēt uzraudzības procesu, identificējot, vai ilgtspējīgas attīstības stratēģijā definēto rādītāju sasniegšana norit kā plānots.

Pāvilostas novada ilgtspējīgas attīstības stratēģijas uzraudzība notiek reizē ar attīstības programmas uzraudzības procesu, paredzot trīs gadu pārskata ziņojuma izstrādi. Trīs gadu uzraudzības ziņojuma izstrāde notiek ar mērķi analizēt ilgtspējīgas attīstības stratēģijas un attīstības programmas rādītāju sasniegumus (par visiem tajās noteiktajiem rādītājiem) trīs gadu periodā, t.sk. novērtējot sasniegto darbības rezultātu un politikas rezultātu ietekmi uz novada attīstības rādītājiem.

Trīs gadu uzraudzības ziņojumā jāietver šāda detalizēta ilgtspējīgas attīstības stratēģijas un attīstības programmas īstenošanas progresa analīze:

- veiktās darbības mērķu, uzdevumu un rādītāju sasniegšanas virzienā;
- konstatētās novirzes no plānotā un to skaidrojumu;
- secinājumus un ieteikumus darbības uzlabošanai, ar mērķi sasniegt izvirzītos rādītājus.

### Trīs gadu uzraudzības ziņojuma struktūra

Nodaļa	Saturs
Ievads	Uzraudzības pārskata mērķis, laika periods, pārskata struktūra un uzraudzības ziņojums sagatavošanā iesaistītās institūcijas
Vispārīgs attīstības raksturojums	Attīstības raksturojumu izstrādā, balstoties uz iepriekš definēto pamatrādītāju izmaiņu analīzi
Ilgspējīgas attīstības stratēģijas un attīstības programmas īstenošana	ilgtspējīgas attīstības stratēģijas un attīstības programmas īstenošanu izvērtē, balstoties uz vidēja termiņa prioritāšu īstenošanas rezultatīvajiem rādītājiem. Par katru prioritāti sniedz šādu informāciju: <ol style="list-style-type: none"> <li>1. Rezultatīvo rādītāju sasniegumi, to sakritība ar iepriekš plānoto saistībā ar ieguldīto finanšu apjomu;</li> <li>2. Rezultatīvo rādītāju sasniegumu ietekme uz teritorijas attīstību;</li> <li>3. Ja konstatētas novirzes no plānotā, tad pamatojums;</li> <li>4. Secinājumi un priekšlikumi.</li> </ol>
Secinājumi	Kopējie secinājumi un secinājumi pa mērķiem un uzdevumiem
Priekšlikumi	Priekšlikumi ilgtspējīgas attīstības stratēģijas un attīstības programmas aktualizēšanai, rīcības plāna aktualizēšanai, kā arī uzraudzības sistēmas pilnveidošanai
Izmantotās informācijas avoti	Minētie primārie informācijas avoti